



Nacka Miljövårdsråd

50 år, 1969 - 2019

NACKA MILJÖVÅRDSNYTT

NR 1, 2019



KULTURMILJÖ I FÖRÄNDRING

Vad är Nackas identitet och kulturmiljövärden?

Maria Legars, kommunantikvarie i Nacka kommun, berättar om kulturmiljöer i Nacka och visar äldre och nutida bilder.

Onsdag 27 mars 2019 kl. 19.00
i Diesilverkstaden, Lilla Scen

VÄLKOMMEN TILL ÅRSMÖTET!



Nacka Miljövårdsråd 50 år, 1969 – 2019

KALLELSE TILL ÅRSMÖTE

Styrelsen för Nacka Miljövårdsråd inbjuder till årsmöte onsdagen den 27 mars 2019 klockan 19.00 i Dieselverkstaden, Lilla scen, Marcusplatsen 17 i Sickla.

Före årsmötet:

Kulturmiljö i förändring

Nackas kommunantikvarie Maria Legars, kommer och berättar för oss och alla intresserade om Kulturmiljö i förändring – Vad är Nackas identitet och kulturmiljövärden? Det blir skildringar av kulturmiljöer i både äldre som nutida bilder.

Alla intresserade är välkomna till detta.

Förslag till föredragningslista för årsmötet

1. Mötets öppnande
2. Mötets behöriga utlysande
3. Fastställande av föredragningslista för årsmötet
4. Val av ordförande för mötet
5. Val av sekreterare för mötet
6. Val av två justeringsmän, tillika rösträknare
7. Verksamhetsberättelse
8. Revisionsberättelse
9. Fråga om ansvarsfrihet för styrelsen
10. Fastställande av årsavgift
11. Behandling av inkomna motioner
12. Val av styrelse och styrelsesuppleanter
13. Val av revisorer och revisorssuppleanter
14. Val av valberedning
15. Övriga frågor

Familjemedlemskap!

Alla i en hel familj kan bli medlemmar för bara 200 kr!
Vi behöver fler medlemmar för att öka möjligheterna att överklaga.



I enlighet med kallelsen så behandlas endast motioner inkomna senast den 12 mars.

Vi firar 50 år i år! Det blir fest. Kom och fira med oss! Vi hälsar alla medlemmar välkomna till detta medlemsmöte!

Styrelsen

Omslagsbild: Vikdalens skola

Redigering och layout: Jan Åman, Mats Husén, Martin Litnäs

Foto: Mats Husén och Martin Litnäs



Lite om föreningens tidiga historia och aktiva personer av Jan Åman.

Riksdagen hade beslutat att från 1971 skulle Nacka stad, Saltsjöbadens köping och Boo kommun slås samman och bilda Nacka kommun. Inför kommunsammanslagningen gick man ut till alla hushåll med broschyrer och frågade hur vi önskade att den sammanslagna kommunen skulle utvecklas.

Nacka Miljövårdsråd bildades 2 oktober 1969.

Annons i Nacka Saltsjöbadens Tidning (NST) 13/11 1969 undertecknad Greta Borgström, Jan-Eric Gauffin, Ingemar Landholm, C-I (Carl-Ivar) Ringmar, Lennart Siik och Åke Widing.

Bland tidigare ordförande märks **Lennart Siik, Bengt Miöen, Hans Örnhall, Nils-Erik Bæhrendtz, Barbro Norberg.**

Lennart Siik, Duvnäsbo, företagsledare i försäkringsbranschen. Nacka Miljövårdsråds första ordförande. Ordförande KSSF (Kommittén för bevarande av Storstockholms sydöstra friluftsområden). Blev 90 år, dödsruna i DN 2010-05-31, även i SvD och NVP, undertecknad Bengt Hultmark, Björn Ekblom, Christina Ståhldal, Claes du Rietz och Jan Åman.

Bengt Miöen, Saltsjöbadsbo, Jur. kand., försäkringsbranschen, blev 81 år. Dödsruna i DN 2007-07-12. Ledamot i kommunalnämnden i Saltsjöbadens köping. Verkade för Saltsjöbanan, mot Danviks lösen, bildande av Saltsjöbadens hembygdsförening. Ordförande bl.a. 1972.

Hans Örnhall (1934-), Saltsjö-Duvnäs. ordförande bl.a. 1982.

Nils-Erik Bæhrendtz (1920-2002), Saltsjö-Boo. Fil. dr. i litteraturhistoria. Ledde TV-frågesporterna ”Kvitt eller dubbel” och ”10000-kronorsfrågan” från 1957. Ordförande bl.a. 1988.

Carl-Ivar Ringmar har ritat Ringparkstugan, byggd ca 1966 (Nackaboken 2007).

Arne Marténg (1922-1999), Skogalund, var med att bilda Nacka Miljövårdsråd, ordförande för Hellasgården, orienterare, aktiv i KSSF. Arbetade i SMTR (Storstockholms Miljöorganisationers Trafikråd) mot motorvägarna i Dennispaketet.

Birgit Sundin (1922-2018), Saltsjö-Boo, kassör i Nacka Miljövårdsråd 1980-tal till 2004.

Bengt Hubendick (1916-2012), docent zoologi, professors namn, Saltsjöbaden. Ledamot i Nacka Miljövårdsråds styrelse, bl.a. 1991.

Arne Nyhammar (1921-1989), Skogalund, ledamot i Nacka Miljövårdsråds styrelse bl.a. 1971-1977, fortsatt aktiv till sin död, skrev många remissvar, orienterare, aktiv i Nyckelvikens vänner och Nacka Hembygds-förening. Skrivit Vandring i det äldsta Nacka och i Nackaboken 1971. Sedan 2007 leder Arne Nyhammars väg till Lilla Nyckelviken.

Henrik Isoz, Saltsjöbaden, styrelseledamot bl.a. 1988, dödsruna i DN 2015-06-11, blev 78 år, politiker.

Carl-Cedric Coulianos (1930-), Saltsjö-Boo, zoolog, författare, Ledamot i Nacka Miljövårdsråd bl.a. 1972, 1982.

Personer aktiva under Nacka Miljövårdsråds senare historia, efter ca 1990, främst nu levande.

Kristina Björnberg, Fisksätra, styrelseledamot, bl. a. 1988.

Barbro Norberg, ordförande till 1995.

Carin Brand, Älgö, arkitekt, styrelseledamot 1990-2007, fortfarande aktiv i många ärenden kring Älgö och politik, har ritat Miljövårdsträdet.

Rolf Löfström, Vikdalen, (Gustavsberg?), arkitekt, styrelseledamot 1990-1997.

Göran Folin, suppleant 1990, leder Alternativ stad.

Karin Sandqvist, suppleant 1990, styrelsemedlem 1994-1997, Saltsjöbaden, tidigare på Lärarhögskolan, aktiv mot bilsamhället.

Anna Drakenberg, sekreterare 1994, kassör 1995, Saltsjö-Boo.

Ingrid Eckerman, suppleant 1995, ledamot 1998-2004, läkare, aktiv internationellt, (Skogalundsklippan) Skarpnäck, gjorde många nummer av Miljövårdsnytt.

Maud Nilsson, Saltsjö-Duvnäs, sekreterare 1995-2000, suppleant 2000-2011.

Mikael Borgh, Saltsjö-Boo, suppleant 1998-2007.

Björn Strehlenert, Saltsjöbaden, styrelsemedlem 1999-2014, politiker.

Tuva Wretblad, Fisksätra, suppleant 1999-2003.

Vilhelm Herlin, (Hästhagen) suppleant 1999-2013. Var med att bilda Naturskyddsföreningen i Nacka.

Egon Lundqvist, Saltsjö-Boo, styrelseledamot 2003-2007.

Olof Sandström, Saltsjöbaden, ledamot 2003-2004, kassör 2004-2009, suppleant 2009-2017.

Gunilla Ingmar, Saltängen, suppleant 2004-2015, ordförande Skuruparkens vänner.

Susanne Carlsson, Älta, styrelseledamot 2006, ordförande Nacka Hembygdsförening.

Slutord

Själv blev jag aktiv i Nacka Miljövårdsråd redan i början av 1970-talet, att jag kom med berodde nog på att Arne Nyhammar, Arne Marténg och jag (liksom min far) alla orienterade för Hellas, bl.a. skrev jag en artikel i Miljövårdsnytt 1972. Senare ledde studier och en tvåårig tjänst som s.k. post-doc i London till mindre engagemang. Efter att ha varit med i styrelsen sedan sent 1980-tal valdes jag till ordförande 1995.

En aktuell merit för Nacka Miljövårdsråd är att planerna på att bygga en tredje Nackamast i Orrmossen, sydöst om nuvarande master, stoppats. Till stor del berodde detta nog på att vi lyckades engagera ett stort antal organisationer och privatpersoner att uttrycka sin mening.

Jan Åman
Ordförande

Nacka Miljövårdsråd har lämnat synpunkter i drygt 600 ärende sedan sekelskiftet. De senaste två åren ca 50 skrivelser per år.

- Planärenden
- Miljöärenden
- Insändare

Vill du också påverka Nackas utveckling? Tror du också att Nacka kan bli ännu bättre?

- Lämna gärna synpunkter
- Gå med som medlem
- Ställ upp i styrelsen och/eller föreslå någon

Ärendemängden i form av olika yttranden och andra skrivelser har varit omfattande

Planeringen fortsätter men byggandet saktar in

Under 2018 har varit något fler granskningar det vill säga planer i slutskedet än samrådsförslag som inleder detaljplaneprocessen. Detta visar att detaljplanerandet snart ger en mängd byggrätter. Byggrätter för bostadsrätter kommer dock inte att kunna utnyttjas direkt. För att byggandet ska komma igång krävs att bostäderna säljs på ritning så bankerna vågar ge krediteter. Byggandet har saktat in och de dyraste objekten är svårsålda. Det borde finnas tid för eftertanke i kommunens planering. Det är bättre att det blir bra än att det går snabbt.

Nedan kommenterar vi ett antal planer och frågor som vi arbetat med.

Ryssbergen Stockholmsregionens närmaste urskog

Detaljplaneförslaget till exploatering av urskogen Ryssbergen är feltänkt.

Vi har tidigare avvisat översiktliga förslag i program för centrala Nacka och under arbetet med den reviderade översiktsplanen. Detaljplaneförslaget redovisar markägarnas (Skanska och HSB) konkreta exploatering i form av bostäder, exempelvis flera 16-våningshus samt en stor anläggning för Biliass verksamhet. Kommunen har gått helt i exploatörernas ledband. Detta gäller för en majoritet av politikererna än så länge. Många bostäder och ett vårdboende blir mycket utsatta av trafikbuller. Vårdboendet placeras nära kommunens kommande huvudtrafikplats. Det blir inte bra bostadsmiljö och medför stor förlust av extremt värdefull naturmark. Den som vill besöka skogen får gå en omväg i trafikmiljö.

Nacka miljövårdsråd, liksom Naturskyddsföreningen, har framfört att det rör sig om en urskog utifrån de extremt höga naturvärdena. Området är mindre än Tyresta nationalpark men i samma värdeklass som denna.

Detaljplanen för Ryssbergen är en plan mot Ryssbergen



- Bild från kommunens hemsida som visar 16-våningshus, huvudgata och bilanläggning
- Kommunens största blivande trafikplats vid Värmdöleden eller anslutning till Birkavägen visas inte
- Urskogen blir en restskog som blir svår att vandra i och som har tappat sina viktigaste värden

Observera att markägare kan ha otur genom att äga mark som inte bör och kan exploateras. Kommunen vill trots allt gå markägarna till mötes för att inte få bråk med markägarnas jurister. Man vill acceptera exploatering bara resten kan bli naturreservat. Bättre vore om kommunen tar kampen för naturvärdena och gör hela området till naturreservat som ursprungligen var tänkt eller helt enkelt låter det vara obebyggt som idag utan reservat. Ett mindre naturreservat i branterna ner mot Ryssviken får mindre yta och skogen tappar huvuddelen av sitt värde för biologisk mångfald. Rekreation i en restskog i skuggan av 16-våningshus är inte så lockande heller.

Delar av Ryssbergen brann bland annat en liten del av skogen som nu avses exploateras. Naturvärdena minskar inte av brand. Nya växter aktiveras exempelvis av branden.



Ryssbergen, brandområdet intill Värmdöleden

Branden kan alltså inte användas som argument för exploatering.

Vi har tillsammans med bland andra Naturskyddsföreningen och Forum Finntorp deltagit i nätverket Rätta Ryssbergen. Det gäller olika aktiviteter främst vandringar och artiklar i lokalpressen. Vi har också tagit upp frågan återkommande i kommunens Naturvårdsråd. Våra argument mot exploateringen framgår av de synpunkter som vi lämnat i vårt yttrande i samrådet.

Många små närskogar exploateras i centrala lägen nära de blivande tunnelbanestationerna. Därför är det extra viktigt att Ryssbergen bevaras. Tyvärr har Nacka kommun inte den viktigaste naturinventeringen som genomförts i Ryssbergen tillgänglig på sin hemsida. Den talar mot exploatering.



Tur italienskt brandflyg kunde vattenbomba



Ett 90-tal intresserade vandrar med Naturskyddsföreningen i brandområdet

2019 har börjat med ett bergkrossärende som mött ett förkrossande motstånd

Skanska vill öppna en anläggning för mottagande av berg från bland annat tunnelbanan på Gungviksberget. Berget ska krossas för försäljning till olika bygg- och anläggningsprojekt i regionen. Området är ett naturområde som är en del av Erstaviks område. Här vill man planspränga och fylla ut en platå för krossen. (Se område B i kartan.)

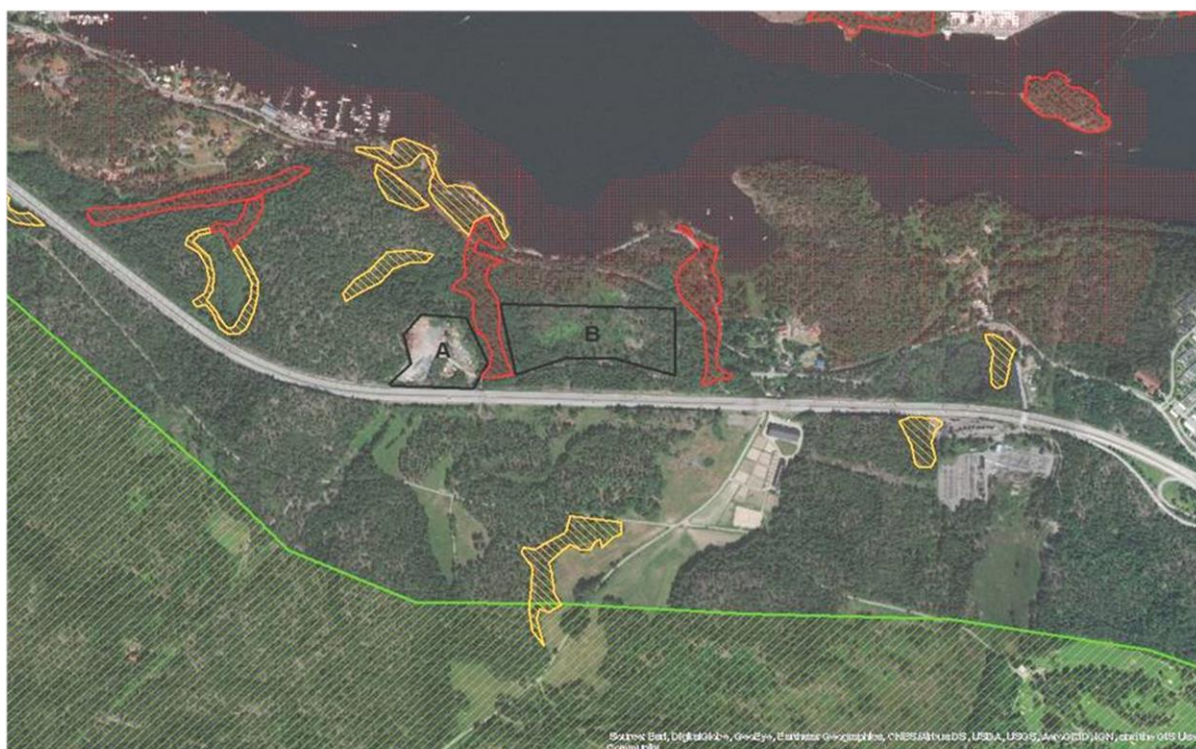
Skanska har lämnat in ett antal separata handlingar till kommunen som felaktigt beskriver buller från krossen och transporter av berg in och krossat berg ut. Inom några månader ska en cirkulationsplats i Fisksätra och ramper till och från krossen ansluta från motorvägen. Inga detaljer om vägidéerna ges.

Inget om konsekvenserna för natur och kultur och friluftslivet har presenterats. Krossen ligger i ett exponerat höjdläge ovanför vattenrummet Lännerstasundet-Skurusundet-Duvnäs-viken med omgivande bostadsbebyggelse i

bland annat Saltsjö-Duvnäs, Tollare och Fisksätra. Det höga läget gör att oljudet från krossen påverkar en större yta. Transporterna ska passera Fisksätra under etableringen i båda riktningar. Trafiksäkerhetsfrågan berör inte Skanska alls, trots att Saltsjöbadsvägen mellan Östervik och Drevinge, där tung trafik är tänkt att gå, är krokig samt inte har belysning eller bredd för att säkra gång- och cykeltrafiken. Friluftslivets möjligheter att nå Erstavik försämras vid två portar till grönområdet.

Ett stort antal föreningar och enskilda har engagerat sig i ärendet och det blir intressant att se hur kommunens politiker reagerar. Det som hittills framkommit är att det finns direkta felaktigheter i Skanskas beräkningar och omfattande luckor när det gäller projektets konsekvenser. Det varit svårt att få information från kommunens tjänstepersoner. Skanska och kommunen är mycket "tajta".

Oklarhet råder om vad som är beslutsunderlag och vad som är krossärendet/ärendena.



Skanskas planerade bergkrossanläggning vid Gungviken, naturvärden etc.
rött =nyckelbiotop, gult =naturvärde, grönt =riksintresse för friluftsliv



Vy under Saltsjöbadsleden mot Gungviken



Nyckelbiotop påverkas av krossprojektet

Kommunens dagvattenlösning i Kyrkviken har fått bakläxa

Mark- och Miljödomstolen har gett 15-årigt tillstånd för en skärmbassäng i Kyrkviken. Kommunens lösning av omhändertagandet av dagvatten från en stor del av bebyggelsen i Nacka stad klarar inte dagvattenproblemen på lång sikt. I många detaljplaner hänvisas till denna bassäng som nu endast blir temporär. Med tanke på ökande nederbörd oroar avsaknaden av en hållbar plan.

Skärmbassänger har erfarenhetsmässigt visat sig vara undermåliga ur reningssynpunkt. De har inte haft någon effekt. Vi har påtalat i omgångar att plats på land för större anläggning behövs, för att på sikt klara dagvattnet som inte kan tas om hand inom de separata detaljplanerna. Det osäkra läge som kommunen befinner sig i gör det än viktigare att det lokala omhändertagandet av dagvatten blir bra, men de föreslagna åtgärderna räcker inte.



Södra delen av Jarlaberg förtätas och en större transformatorstation planeras

En detaljplan för en större transformatorstation för det växande Nacka stad samt plats för en ny brandstation har besvarats. Planen omfattar tyvärr gångvägen från Skvaltans mot Jarlaberg och Nyckelvikens naturreservat som blir sämre. Planen innebär också stora sprängningar vid foten av Sicklaberget. Skvaltans trafikplats får här en rondell och väg för anslutning mot Skönviksvägen. Även kraft-

ledningen fram till transformatorstationen har varit ett ärende.

I Jarlaberg planeras för både förtätning och nyexploatering i detaljplanerna för Enspännarvägen och Jarlabergsvägen. Trenden är att husen växer på höjden vilket till del motiveras av närheten till kommande tunnelbaneuppgång.



Lillängskogen är en viktig närskog

Detaljplanen med en förskola i Lillängskogen avstyrkte vi. Det är viktigt att den enda kvarvarande skogen i annars bebyggt område bör bli bevarad. Vår uppfattning delas av ett stort antal Nackabor. Inventering visar höga naturvärden. Att dessutom ta bort den fina och tillgängliga vägen mot Lillängens station är helt förkastligt. Den är en säker skolväg med mera. Målet att inte ha längre än 300 meter till det gröna motiverar också bevarandet av skogen.

I de nya stads kvarteren lämnas inte plats för förskolor.



Generellt oroas Nacka Miljövårdsråd av att buller och partiklar i luft förekommer i de bostadsmiljöer som planeras nära trafikleder. Detta ger försämrad folkhälsa.

Detaljplaneringen i de glesare ytterområdena fortsätter med förtätning som ibland förutom styckning av fastigheter ger tillkott av grupp-hus och mindre flerfamiljshus. Det kan på sina ställen ge extrema utfall där en tidigare villatomt föreslås högexploateras. Några planer avser att begränsa antalet lägenheter per fastighet vilket kommunen förbiset i tidigare detaljplaner. Nacka Miljövårdsråd värnar om den gröna karaktären som inte tål för stora ingrepp i villaområdena.

I Velamsund värnar vi strandskyddet och värdena i naturreservatet. Expansionen av verksamhet vid Kovik har vi avvisat bland annat avseende antalet tillåtna lastbilstransporter på den trafikfarliga Lagnövägen. I Skogsö naturreservat har väg asfalterats i strid mot reservatsbestämmelserna. I Skarpnäs begränsas det blivande naturreservatet av diverse exploateringar längs gränserna, något vi också bevakar.

Lokala centrum omvandlas och förtätas

I Fisksätra planeras för bostäder på parkeringarna mellan flerbostadshusen och Saltsjöbanan. Tillskottet av bostäder är bra men Fisksätra är redan landet mest tätbebyggda tätort och tål inte hur mycket som helst. I Saltsjöbadens centrum med omgivningar har lite hänt under året men i Älta fortsätter planeringen för en förflyttning av centrum närmare Ältavägen. Våtmarken med intilliggande låglänta områden försvaras av Nacka Miljövårdsråd. Dessa områden får inte vara reservmark för exploatering utan bör fungera för reningen av dagvatten så att Ältasjöns vattenkvalitet skyddas.

Det som planeras i Orminge och vid Hasseludden redovisas mer ingående nedan.

Centrala Nacka och olika delar av Nacka stad har vi beskrivit i tidigare år. Vi har inte glömt den centrala delen som kommer att förändras kraftigt de kommande åren. Vi återkommer med spårplanerna, vägplanerna och bostadsplanerna framöver. Fotot nedan får bli en påminnelse om den stora omvandling som sker.



Det som syns i centrala Nacka är resultatet av tidigare planer som sprängningarna för Nya Gatan-kvarteren mellan stadshuset och Vikdalsvägen

De förändringar som planeras i centrala Orminge är omfattande

Under året som gått har flera viktiga aktiviteter ägt rum som berör främst västra och centrala Orminge. Dessa skall i slutändan leda fram till en bra bit över tusen nya bostäder och nya utrymmen för handel och kultur. Under många år har en förnyelse av centrumområdet legat högt upp på mångas önskelista, inte minst de som idag är verksamma i och kring centrum.

Då det råder ett delat ägarskap av marken kring centrum är det svårt att skapa en enhetlig satsning och utvecklingen inom de olika områdena riskerar att hamna i otakt.

Viktigt att projekten samordnas

Just Orminge centrum är ett utmärkt exempel på hur viktigt det blir att de olika projekten hänger ihop, för att inte medborgarna skall drabbas onödigt mycket under byggperioden. När nu Kommunen har aktiverat flera stadsplanförändringar som berör de kringliggande markområdena, medan centrum-fastigheten och parkeringen förblir oförändrade (?), kan följden bli att det inte blir en fungerande helhet. Nacka Miljövårdsråd efterlyser alltid i våra remissvar att samordning skall säkerställas mellan projekt som gränsar till varandra, även om de tillhör olika planeringsunderlag.



Promenaden från nuvarande bussterminal till centrum går över en tidvis mycket trafikerad p-yta. Här finns behov av bättre lösningar som gynnar alla trafikanter!

Fyra projekt rör området kring centrum

Det finns idag 4 projekt som direkt berör området kring centrum, de kallas Knutpunkten, Nybackakvarteret, Ormingehus och Sarvträsk. Därutöver har de första spadtagen tagits för att förbättra framkomligheten på Mensättravägen genom att de nuvarande korsningarna byggs om till cirkulationsplatser.

I periferin finns även projekten Kraftledningsstråket; Myrsjö Sportcentrum, Telegrafberget och Orminge Trafikplats. De projekt som varit aktuella under 2018 är främst Ormingehus, Sarvträsk och Knutpunkten.

Projekt Ormingehus ger kraftig förtätning

Projektet innebär att nuvarande parkeringshus ersätts av ett bostadskvarter med varierande höjd, ända upp till ca 16 våningar planeras. Den gamla sjukhusbyggnaden bevaras i ungefär samma utförande som idag, medan Röda Längan höjs upp med 3,5 våningar och

förses med en moderniserad fasad. Vidare kommer nuvarande Rödmyrans heldagsskola rivs och ersätts med tre nya flerfamiljshus i 5-6 våningar. Dessa byggnader kommer att omge Röda Torget, som kommer att få en påtaglig upprustning med växtlighet och olika verksamheter för att bli en mer inbjudande plats för folket att samlas på.

Omdaning får konsekvenser

Detta är i många fall bra förändringar, men vilka konsekvenser får dessa planer, som Kommunen måste ta hand om inom projektet? Exempel på konsekvenser: En förskola förlorar sina lokaler och var/när kommer ersättningslokalerna finnas tillgängliga? Skolverksamheten vid Rödmyran måste flyttas till nya lokaler, hur påverkar det elever och verksamhet? Det paradoxala är att de skollokaler som inte berörs i planen är de som idag inrymmer Vittras verksamhet, som tyvärr tycks vara på väg att avvecklas.



Parkeringshuset ersätts av bostadskvarter och Röda Längan höjs!

Hantverkshuset ersätts med bostäder

Hantverkshuset ingår i projektet Knutpunkten och där kommer ett helt nytt bostadskvarter att uppföras kring en innergård där grönskan bara kommer de boende till gagn. I och med detta försvinner lokaler för både föreningar och företag. Hur ersätts de? Vilka hyresnivåer är att vänta i ersättningslokalerna? Hur påverkar detta utbudet i Orminge Centrum?



Bostadshus blir granne med skorstenen

Projekt Knutpunkten omfattar ytorna bredvid panncentralen, nuvarande pendlarparkering bredvid Toyota och Hantverkshuset. Även i detta projekt planeras ett "landmärke" på ca 16-18 våningar som kommer att ligga relativt

nära en befintlig skorsten. Det anser Nacka Miljövårdsråd vara en mindre lyckad plan och har även framfört synpunkter på att höjden bör dras ner till 8-10 våningar för att bättre hänga ihop med resten av kvarteret och för att inte skapa en ohälsosam miljö för de boende.





Sarvträsk begränsas av våtmark

Sista projektet som vi tittar närmare på är Sarvträsk, som är uppdelat i en södra och en norra del, där den södra motsvarar dagens pendlar-parkering. Detta projekt har inte kommit lika långt, då det krävs ett tillstånd för att sänka vattennivån och fylla ut träskmarken. Detta delprojekt är otvetydigt det som gör den största påverkan på det lokala djurlivet och som ställer stora krav på en eventuell byggherre. Tyvärr är det så att träskmark mår bäst av att inte röras. Även om kommunen har planerat för vissa åtgärder som skall mildra effekterna av vattennivå-sänkningen, så kommer förutsättningarna för den lokala faunan ändå att störas kraftigt. Nacka Miljövårdsråd ställer sig tveksamma till exploateringen av dessa ytor och förordar att de i så fall genomförs längre fram, om behov finns.



Lokalklimatet riskerar påverkas negativt

En annan viktig konsekvens är hur den nya bebyggelsen påverkar klimatet runt Orminge Centrum. Undersökningar som gjorts visar att antalet soltimmar kommer att mer än halveras. De platser som blir mest solbelysta är gator och parkeringar, inte torg eller ytor där folket oftast vill mötas eller vistas. Det är vidare känt att höga huskroppar bidrar till ökade vindhastigheter lokalt. Detta kommer sannolikt att bli högst märkbart i nya Orminge C.



Viktigt med lättillgänglig bussterminal

I planförslaget finns olika tänkbara placeringar av en ny bussterminal. Ett innebär en utökning av dagens lösning och den andra i botten av en ny byggnad på pendlarparkeringen vid Toyota. Nacka Miljövrådsråd har tryckt på vikten av att skapa en lättillgänglig terminal med goda och trygga anslutningar för gående till Orminge Centrums övriga delar och till en eventuell framtida tunnelbana. Även framkomligheten för busstrafiken måste förbättras kraftigt genom separerade infarter, bussfiler och prioritering i korsningar. Här anser Nacka Miljövrådsråd att Projektet bör höja ambitionsnivån, eftersom vi menar att Orminge Centrum under många år framåt kommer vara ett nav för kollektivtrafiken i Östra Nacka och för delar av Värmdö.



En rejäl upprustning är bra – men...

Avslutningsvis vill Nacka Miljövrådsråd förtydliga, att vi i huvudsak är mycket positiva till att Orminge Centrum får en rejäl upprustning. Men vi saknar utredningar om hur de nya husen påverkar befintlig bebyggelse och hur utvecklingen av centrumhuset planeras för att vara i fas. Vi förordar alternativa planer för stora parkeringen: Borde inte den delvis kunna bli ett attraktivt öppet torg där människorna

träffas, gröna, träd, caféer torghandel mm. Vi förordar också en lägre byggnadshöjd runt centrum, för att inte skapa lika mycket skugga och blåst. Vi verkar för att Kommunen skall utveckla

Orminge Centrum med förnuft sett till rådande marknadsläge. Därför anser vi att en stegvis väl koordinerad utbyggnad bör eftersträvas.

Hasseludden från år 1969 och framåt

Nacka Miljövårdsråd föddes, vilket framgår på annan plats, 1969. Rådet har sedan dess fungerat som en nagel i ögat på makthavarna i det som sedan blev Nacka kommun, dvs Nacka stad, Saltsjöbadens köping och Boo kommun. Samma år, 1969, köpte Boo kommun Hasseluddsområdet av "Hasseluddens Intressenter". Dessa var syskonen Smith, arvtagarna till familjen Smith som i generationer ägt och brukat Rensättra gård och Kummelnäs gård. Hasseludden låg under Kummelnäs gård.

1974 var LO-skolan färdig

Bakgrunden till Boo kommuns köp var att LO ville bygga en facklig folkhögskola på Hasseludden. Boo kommun, som var nästan bankrutt efter byggande av Orminge, ingick i en ohelig allians med LO så att kommunen först köpte delar av Hasseludden som man sedan sålde vidare till LO. På så vis fick kommunen in pengar och LO kom över den mark man ville ha. 1974 stod den nya skolan färdig, LO-skolan Hasseludden. "Intressenterna" fick vid köpet behålla de fastigheter man ville ha för sin egen del. Den mark som nu LO blev ägare till användes till att bygga skolan, tre personalvillor, en stor parkering och en fotbollsplan.

På 1990-talet, när statens så kallade MBL-pengar upphörde (det var statliga utbildningsbidrag till de fackliga organisationerna i samband med införandet av den nya Medbestämmandelagen, MBL) så började de fackliga kursgårdarna få ekonomiska problem.

1997 startade Yasuragi och LO sålde i början av 2000-talet

LO-skolan Hasseludden blev Hasseluddens konferens- och kursgård för att sedan 1997 omvandlas till Yasuragi Hasseludden. Fast det var fortfarande LO som ägde och drev verksamheten. LO insåg sedan en bit in på 2000-talet att det var bättre att sälja anläggningen och låta kommersiella intressen ta över och på detta sätt fick LO in pengar, vilket man så väl behövde. På detta sätt kom den norske hotellmagnaten Petter Stordalen in i bilden. Men Stordalen köpte bara den mark han ville ha, dvs fastigheten med Yasuragi och personalvillorna samt parkeringen.

LO har kvar fotbollsplanen och Stordalen smider nya hotellplaner vid Yasuragi

Kvar som ägare till fotbollsplanen blev LO! Nacka Miljövårdsråd har haft anledning att följa och bevaka Stordalens planer på Hasseludden. Stordalen ville ju kommersialisera de stora markområden som han nu ägde.



Fotbollsplanen används för bollspel och rekreation

Han fick igenom sin plan på att bygga Nackas största hotell på samma fastighet som Yasuragi. Nacka kommun köpte planerna att sätta Nacka på kartan genom att detta nya hotell skulle bli ett norskt kulturcentrum i Nacka, Norges Hus. Sista ordet i denna visa är dock inte sagt. Diskussioner pågår om att lägga ner planerna på kulturcentrum och i stället enbart satsa på hotellbygge! Hur detta rimmar med stadsplanen återstår att se. Miljövårdsrådet kommer självfallet att bevaka frågan.

Fotbollsplanen är platsen för olika exploateringsprojekt

Vad hände då med fotbollsplanen? Stordalen försökte under en period att tillsammans med LO få tillstånd att bygga radhus och parhus på mark som ”inte skulle inkräkta på Yasuragis verksamhet”. Dessa planer föll dock, bl a beroende på att Nacka kommun ansåg att fotbollsplanens läge var för mörkt för att vara lämpligt att bygga bostäder på. Fotbollsplanen har under åren använts flitigt för olika aktiviteter. Yasuragi använder den till och från för olika event. Under sommarhalvåret används den flitigt som fotbollsplan av, framförallt ungdomar, som kommer för att spontanspela fotboll. På helgerna används den av olika grupper för morgongymnastik och yoga. Inte minst används den av många hundägare som lekplats för deras hundar.

Men LO ville fortfarande sälja marken, då man inte ansåg att det fanns någon anledning för organisationen att äga detta stycke mark på Hasseludden.

Vård- och omsorgslägenheter för dementa är nu aktuellt

Till slut hittade man en köpare som på platsen ville bygga vård- och omsorgslägenheter för dementa. Företaget fick med sig Nacka kommun på att ändra detaljplanen så att det passade företagets planer. På platsen avser man att bygga 72 lägenheter i tre plan med tillhörande matsal mm. Detta trots att kommunen ansåg att läget var för mörkt för vanliga bostäder! Nacka Miljövårdsråd har lagt ner ett mycket stort arbete för att stoppa dessa planer och har nu överklagat beslutet till Mark- och miljödomstolen där ärendet i skrivande stund nu ligger. Markområdet ligger alldeles vid gränsen till det blivande Skarpnäs naturreservat. Den enda naturliga ingången till naturreservatet ska gå i princip över vårdfastigheten varvid man riskerar att entrén till naturreservatet privatiseras. Miljövårdsrådet har också påpekat att kommunen inte tillräckligt har gjort en konsekvensbeskrivning av hur detta bygge påverkar vattenområdet. Det finns en gammal källa en bit upp i skogen med ett utflöde i en bäck som rinner alldeles vid kanten av den tänkta byggnaden.



Den smala Hamndalsvägen leder ner till fotbollsplanen

Platsen är direkt olämplig att bebygga

Tomten ligger enbart några meter från en rejäl bergssluttning med höga granar. Detta blir den utsikt som man får från flera lägenheter! I ett sent planstadium kom kommunen och exploateringsföretaget på att vägen endast är en gångväg med trafik tillåten till och från fastigheterna. Därför vill man också bygga ut vägen till en tvåfilig bilväg för att klara transporter till och från fastigheten. Till saken hör också att detta planerade demensboende ligger fyra km från Orminge centrum. Det är inmot en km till närmaste busshållplats med en rejäl uppförsbacke. Såsom vi har påpekat så är det direkt olämpligt att lägga ett vårdboende så långt bort, då man i princip behöver bil för att ta sig dit. Med största sannolikhet har de närmast anhöriga till de boende inte tillgång till bil pga ålder varför de i stor utsträckning är hänvisade till buss en gång i timmen. Företaget har inte heller räknat med detta då man endast planerar för 19 parkeringsplatser.

Behov finns inte av boendet

Nacka kommun har i sina planer för vård och omsorg visat att man inte har behov av detta bygge.

När planen beslutades i kommunfullmäktige strax före julen 2018 blev den politiska splittningen uppenbar då en rätt enig opposition förklarade att placeringen var direkt olämplig och att ett vårdhem av detta slag naturligen ska placeras i det nya Orminge. Vidare har Miljövårdsrådet också påpekat det olämpliga i att placera denna moderna byggnad i en känslig kulturmiljö. Kringliggande bostäder är byggda på 1880-talet i en tidstypisk sommarhusstil. Detta har företaget försökt komma runt med att vilja ha en mörk fasad som ska anknyta till Yasuragi. Men det finns inget visuellt samband mellan dessa byggnader!

Nacka Miljövårdsråd kommer att fortsätta bevaka denna fråga och driva ärendet till vägs ände! Tilläggas kan att Nacka Miljövårdsråd är den enda organisation eller förening som har bevakat frågan och framfört synpunkter på detta planerade ingrepp i en känslig miljö, både natur- som kulturmiljö.



Här planeras vårdboende till höger och transformatorbyggnad till vänster vid Hamnbovägen



Stigen, Hamnbovägen, är entrén till Skarpnäs längs porlande bäck.

Verksamhetsberättelse för 2018

Denna verksamhetsberättelse läses bäst som <http://www.nackamiljo.se/nmrv2018.html> på Internet. Där går det att klicka på texterna för att få mer information och läsa de fullständiga remissvaren etc.

Styrelseledamöter etc.

Ordförande	Jan Åman
Kassör	Thomas Åhlin Anne-Marie Egerö Ingvar Eklund Mats Husén Annelie Kurttila Ninni Lindberg Martin Litnäs
Styrelsesuppleanter	Carina Andersson Torgny Domeij Lina Olsson
Revisorer	Sten Hjalmarsson Karl Siik
Revisorssuppleant	Folke Procopé
Valberedning	Max Plunger Karl Siik

Årsmötet

[Årsmötet hölls den 27 mars 2018](#) i Dieselverkstaden och var välbesökt. En politiker från varje parti i Nackas kommunfullmäktige hade bjudits in för att debattera med varandra och svara på frågor från publiken om **Nackas grönområden – debatt med politiker**. Inbjudna politiker: **Hans Peters (C)**, **Gunilla Grudevall-Steen (L)**, **Anders Tiger (KD)**, **Per Chrisander (MP)**, **Cathrin Bergenstråhle (M)**, **Christina Ståldal (NL)**, **Khashayar Farmanbar (S)**, **David Bergquist (SD)**, och **Rolle Eriksson (V)**. Debattledare var **Eva Nisser**. [Affisch](#). [Årsmötesprotokoll 2018](#).

Styrelsemöten

Under 2018 har styrelsen haft 9 protokollförda sammanträden (23/1, 27/2, 3/4, 2/5, 12/6, 28/8, 2/10, 6/11, 11/12).

Arrangemang

Vad händer i Skutviken i Skogsö naturreservat? lördag 21 april 2018. Stor marina planeras. Tillsammans med Saltsjöbadens Naturskyddsförening.

Vandring i den hotade urskogen Ryssbergen. söndag 19 augusti 2018, kl. 11 från Birkavägen ledde Ronny Fors, en vandring med ca 90 deltagare. Nätverket Rädda Ryssbergen (Naturskyddsföreningen i Nacka, Nacka Miljövårdsråd och Forum Finntorp). [Affisch](#)

Demonstration för klimatet och mot Östlig förbindelse samt mot bebyggelse i Ryssbergen. fredag 30 november 2018, tillsammans med 'Fridays for fortune', Naturskyddsföreningen, Forum Finntorp. [Artikel i Mitt i Nacka 2018-12-04](#).

Miljövårdsnytt

Under 2018 har ett nummer av [Miljövårdsnytt](#) utkommit. Tidningen har sänts till medlemmar, till bibliotek och till kommunstyrelsen.

Hemsida

På Nacka Miljövårdsråds webbsida <http://www.nackamiljo.se> finns information om Miljövårdsrådets organisation, aktiviteter, medlemskap samt länkar till samtliga publikationer och remissvar från Miljövårdsrådet. Där finns även länkar till information kring samtliga planärenden i Nacka Kommun och en kort summering kring varje ärende. Webbsidan uppdateras löpande, oftast flera gånger per vecka.

Facebooksida

På Nacka Miljövårdsråds Facebooksida <https://www.facebook.com/NackaMiljovardsradsrad/> finns många bilder och länkar till aktuella händelser och aktiviteter som rör miljö och klimat.

Nyhetsbrev

Under 2018 har ett **nyhetsbrev** om pågående remisser och kommande möten sänts till de medlemmar som uppgivit sin e-postadress till föreningen. Brevet hänvisade till mer detaljerad information på hemsidan.

Debattartiklar

Under året har vi fått fyra debattartiklar publicerade i Nacka Värmdö Posten:

- [Nej, alla förlorar på motorvägen](#), debattartikel i NVP 2018-03-27 tillsammans med Naturskyddsföreningen i Nacka. Visas här tillsammans med Nackacenterns utspel.
- [Ringleder löser inga trafikproblem](#), debattartikel i NVP 2018-04-24 tillsammans med Naturskyddsföreningen i Nacka. Replik på [De flesta vill att Östra länken byggs](#), NVP 2018-04-10.
- [Reservatet Skuruparken än mer i farozonen!](#) debattartikel i NVP 2018-08-28 tillsammans med elva föreningar.
- [Avbryt detaljplaneringen av Ryssbergen](#), debattartikel i NVP tillsammans med Nätverket Rädda Ryssbergen och Naturskyddsföreningen Nacka, 2018-12-04.

Aktiviteter

Representant för Miljövårdsrådet har deltagit i:

- Möte med **Ny Grön Stad**, Brygg-huset, Norrtullsg., 16/1.

- Möte med **Trafikval Öst**, Brygg-huset, Norrtullsg., 18/1.
- Workshop om **Flatenområdet**, Skarpnäcks kulturhus 22/1.
- Mark- och Miljödombstolens huvudförhandling om **Skurubron**, Augustendalsv. 20, 14/2.
- **Under ytan – Om Östersjöns hälsa och framtid** med **Hans Kautsky**, Boosalen, 20/2.
- Möte med **Ny Grön Stad**, Brygg-huset, Norrtullsg., 6/3.
- Samrådsmöte om **Knutpunkten, Orminge**, Betsöv. 2B, 6/3.
- Workshop om **Flatenområdet**, KTH, Teknikringen 10B, 8/3.
- Föreningen **Rädda Ältasjöns** möte, Lovisedalstorpet, 12/3.
- Möte med **Trafikval Öst**, Brygg-huset, Norrtullsg., 13/3.
- Samrådsmöte om **Fisksätra entré**, Fisksätra folkets hus, 15/3.
- **Vattnets kretslopp i Nacka** med **Birgitta Held-Pauli**, Boosalen, 20/3.
- **Naturskyddsföreningens internationella verksamhet** med **Gudrun Hubendick**, Saltsjöbadens församlingshem, 26/3.
- Möte med **Trafikval Öst**, Brygg-huset, Norrtullsg., 9/4.
- Workshop om **Flatenområdet**, Åsögatan 121, 10/4.
- IVLs Konferens **Nya tekniker för ett klimatsmart samhälle**, KTH, 12/4.
- Möte med **Ny Grön Stad**, Brygg-huset, Norrtullsg., 17/4.
- Möte med nätverket **Hela Nacka**, Nacka stadshus, 3/5.
- **Klimatriksdag**, lämnade 12 förslag till Sveriges riksdag, Aula Magna, 4/5-6/5.
- Möte med **Rädda Ryssbergen**, Studieförbundet Finntorp, 7/5.
- Naturvandring i **Porsmosseområdet** med **Ronny Fors**, 13/5.
- Samrådsmöte om detaljplan för **Skönviksvägen**, stadshuset, 15/5.
- Möte med **Ny Grön Stad**, Brygg-huset, Norrtullsg., 28/5.

- Möte med **Alternativ stad**, ABF-huset, 31/5.
- Möte med **Trafikval Öst**, Brygg-huset, Norrtullsg., 7/6.
- Workshop om **Flatenområdet**, Skarpnäcks kulturhus, 11/6.
- Samrådsmöte om plan för **Lillängens förskola**, stadshuset, 11/6.
- Samrådsmöte om plan för **Myrsjö sporthall**, stadshuset, 20/6.
- Samrådsmöte om maximering av antal bostäder per tomt, **Norra Boo**, stadshuset 22/8.
- **Debatt om gatukostnader**, Boo och Lännersta Villaägareförening, Nacka Aula, 23/8.
- **Debatt om bostäder, skolor, bad, trivsel, fritid och demokrati**, Fisksätra folkets hus, 27/8.
- **Debatt om förtätning, grönområden, trafik och demokrati**, Boo folkets hus, 29/8.
- **Vandring från Myrsjön med Sögsjön** med **Tomas Fasth**, 2/9.
- Möte med **Ny Grön Stad**, Brygg-huset, Norrtullsg., 10/9.
- Mark- och miljödomstolens huvudförhandling om **Dagvattenrening i Kyrkviken**, Lustigkulla konferens, Liljeholmen, 18/9.
- Workshop om **Flatenområdet**, Skarpnäcks kulturhus, 26/9.
- Samrådsmöte om plan för **Dal-karlsängen**, Boo gårds skola, 15/10.
- Möte med **Rädda Ryssbergen**, Studieförbundet Finntorp, 22/10.
- Möte med **Trafikval Öst**, Brygg-huset, Norrtullsg., 23/10.
- Möte med **Ny Grön Stad**, Brygg-huset, Norrtullsg., 30/10.
- Möte med nätverket **Hela Nacka**, Boo folkets hus, 8/11.
- **Hur kan vi minska mängden mikroplaster i haven?** med **Berit Gewert**, Boosalen, 27/11.
- Möte med **Ny Grön Stad**, Brygg-huset, Norrtullsg., 28/11.
- Möte med **Trafikval Öst**, Brygg-huset, Norrtullsg., 29/11.

Nacka Miljövårdsråd har tillsammans med naturskyddsföreningar, fiskevårdsföreningar m fl varit representerat vid tre sammankomster (12/2, 16/5, 3/9, ett möte 19/11 ställdes in) i [kommunens Naturvårdsråd](#) med politiker och tjänstemän. Har bl a behandlat **skötseln av Nackas naturreservat**, och arbeten med naturreservatsbildning av Skuruparken, Ryssbergen och Skarpnäs. Vidare om bl a Älta våtmark, Konstgräsplaner, Nackas översiktsplan, Erstaviks framtid, Rening av Dagvatten till Järlasjön. Vid mötet 16/5 presenterade Nacka Miljövårdsråd sin verksamhet.

Samrådsyttranden, granskningsyttranden, överklaganden och skrivelser

Alltsedan Nacka Miljövårdsråd bildades 1969 har vår huvuduppgift varit att påverka kommunens beslut i frågor som rör miljön genom att framföra synpunkter till kommunen i form av remissvar och skrivelser, ordna och delta i debatter och möten etc.

Nacka Miljövårdsråd har under 2018 avgivit samrådsyttranden, granskningsyttranden och skrivelser i följande frågor:

- [Synpunkter på programförslag för Bergs gård](#), 2018-01-12.
- [Granskningyttrande över detaljplan för Tennishall vid Ektorpsvägen](#), 2018-01-15.
- [Samrådsyttrande angående detaljplaneförslag för Älta centrum, etapp A och B](#), 2018-01-15.
- [Granskningsyttrande över tredje utställningsförslag för detaljplan för Vikingshill och Sommarbo](#), 2018-01-29.
- [Nacka Miljövårdsråd och Saltsjöbadens Naturskyddsförening överklagar bygglov i Skutviken till Mark- och miljööverdomstolen](#), 2018-02-15.

- [Yttrande över förslag till bygglov för en 48 m hög mobilmast söder om Duvnäs station \(vid Saltsjöbadsleden\)](#), 2018-02-27.
- [Granskningsyttrande Tunnelbana till Nacka; järnvägsplan och detaljplaner](#), 2018-03-01.
- [Nacka Miljövårdsråd överklagar strandskyddsdispens för omfattande instängslingar i Velamsunds naturreservat till Mark- och miljödomstolen](#), 2018-03-13.
- [Samrådsyttrande avseende förslag till detaljplan för Knutpunkten i Orminge](#), 2018-03-15.
- [Granskningsyttrande över förslag till detaljplan för Jarlabergsvägen](#), 2018-04-04.
- [Remissvar angående förslag till detaljplan för Fisksätra entré](#), 2018-04-05.
- [Granskningsyttrande över förslag till detaljplan för Östra Finnbodavägen](#), 2018-04-24.
- [Granskningsyttrande över detaljplan för Enspännarvägen, i Jarlaberg](#), 2018-04-24.
- [Yttrande inför miljödom om Dagvattenrening i Kyrkviken](#), 2018-05-03.
- [Granskningsyttrande över detaljplaneförslag för Verksamhetsområde Östra Kil med Kretsloppscentral Kil](#), gemensam för Nacka och Värmdö, 2018-05-08.
- [Yttrande över Länsstyrelsens remiss om miljöfarlig verksamhet vid utbyggnad av Skarpnäcks värmeverk i Flatenområdet](#), 2018-05-09.
- [Remissyttrande över Länsstyrelsens remiss om grön infrastruktur](#), 2018-05-15.
- [Synpunkter på miljöprovning av Tunnelbana till Nacka](#), 2018-05-21.
- [Solsidan, synpunkter på förslag till ändring genom tillägg till planerna S123, S186 och DP574](#), 2018-05-23.
- [Granskningsyttrande över detaljplaneförslag för vårdboende på Hamndalsvägen, Hasseludden](#), 2018-05-25.
- [Remissvar på trafikförändringar i SL-trafiken 2018/2019 \(T19\)](#), 2018-05-28.
- [Granskningsyttrande över förslag till detaljplan för Eols udde i Kummelnäs](#), 2018-05-30.
- [Granskningsyttrande över förslag till detaljplan för Talluddsvägen](#), 2018-05-31.
- [Samrådsyttrande Rensättra naturreservat](#), 2018-05-31.
- [Remissvar angående förslag till detaljplan för Skönviksvägens verksamhetsområde](#), 2018-06-01.
- [Yttrande över bygglov för stuga 45 i Skuruparken](#), 2018-06-12.
- [Yttrande över Markförlagd 220 kV-ledning mellan Mårtensdal och Jarlaberg](#), 2018-06-15.
- [Synpunkter på Förslag till detaljplan för Lillängens förskola](#), 2018-07-01.
- [Samrådsyttrande, planförslag Sarvträsk och Ormingehus](#), 2018-07-02.
- [Synpunkter angående miljöpåverkan, förslag till järnvägsplan för Tattby station](#), 2018-07-09.
- [Nacka Miljövårdsråd överklagar fyra av av Miljö- och stadsbyggnadsnämndens delegationsbeslut angående djurhållning m.m. i Knarrnäs i Velamsunds naturreservat](#), 2018-07-16.
- [Nacka Miljövårdsråd överklagar strandskyddsdispens och bygglov för återuppbyggnad av stuga 45 i Skuruparken](#), 2018-07-16.
- [Samrådssvar angående Förslag till en tryckbank utanför Södra Kvarnholmen](#), 2018-08-13.
- [Samrådsyttrande, planförslag för Myrsjö sportcentrum](#), 2018-08-15.
- [Remissvar avseende förslag till detaljplan för Ryssbergen](#), 2018-08-27.

- [Samrådsyttrande, planförslag för att bygga ut på Nymans stiftelse](#), Strandpromenaden 61, Saltsjö-Duvnäs, 2018-09-05.
- [Samrådsyttrande över detaljplaneändring, max två bostäder per fastighet, i fem områden i norra Boo](#), 2018-09-06.
- [Yttrande över ansökan om tillsånd för miljöfarlig verksamhet vid Kretsloppscentral Kil](#), gemensam för Nacka och Värmdö, 2018-09-27.
- [Granskningsyttrande över tredje utställningsförslag till detaljplan för Sydöstra Lännersta 2 \(Område W\)](#), 2018-10-15.
- [Nacka Miljövårdsråd överklagade detaljplanen för Östra Finnbodavägen till Mark- och miljödomstolen](#), 2018-10-17.
- [Nacka Miljövårdsråd och Saltsjöbadens Naturskyddsförening överklagade strandskyddsdispens i Skutviken till Mark- och miljödomstolen](#), 2018-10-30.
- [Yttrande över bygglov för Transformatorstation i strandskyddad nyckelbiotop vid Svarvarvägen, Kummelbergets industriområde](#), 2018-11-02.
- [Samrådsyttrande över landstingets förslag till järnvägsplan samt deras och kommunens gemensamma MKB för Saltsjöbanans upphöjning](#) vid Nacka station, 2018-11-06.

[Remissvar angående förslag till detaljplan för Dalkarlsängen södra](#), 2018-11-12.

Bengt Hubendick (1916-2012), docent zoologi, professors namn, Saltsjöbaden. Ledamot i Nacka Miljövårdsråds styrelse, bl.a. 1991.

- [Överklagande av strandskyddsdispens för Transformatorstation vid Svarvarvägen, Kummelbergets industriområde](#), 2018-11-13.

- [Yttrande till Energimarknadsinspektionen om ny sträckning av kraftledning genom Tollare](#), 2018-11-15.
- [Granskningsyttrande över detaljplan för Knutpunkten i Orminge](#), 2018-11-21.
- [Yttrande inför miljöprövning av Vattenverksamhet vid Sarvträsk](#), Orminge, 2018-12-03.
- [Granskningsyttrande över detaljplan för Mjölkkudden-Gustavsviks gård](#), 2018-12-10.
- [Remissvar angående andra samrådsförslag till detaljplan för Dalvägen-Gustavsviksvägen](#), 2018-12-19.

På styrelsens uppdrag

Jan Åman
ordförande

Nackas miljö påverkas av olika typer av planer, planernas omfattning varierar också

Externa miljö- och planeringsfrågor
Nationella planer och strategier
Regionplan
Länstransportplan

Planer och program för hela Nacka
Kommunala miljömål
Sektorsprogram
Översiktsplan

Planer för större del av Nacka
Strukturplanen för Nacka stad
Tunnelbana till Nacka

Planer för mindre del av Nacka
Detaljplaneprogram
Detaljplaner
Miljötillstånd

Adresser till styrelseledamöter m.fl. sedan årsmötet 2018-03-27

Ledamöter:	Adress	Telefon
Jan Åman (Ordförande)	Plommongatan 9, 138 31 Älta E-post: Jan@Aman.se	08-7733283
Thomas Åhlin (Kassör)	Tranvägen 11, 131 44 Nacka E-post: Thomas.T.Ahlin@gmail.com	070-7186614
Anne-Marie Egerö	Henriksdalsringen 35, 131 32 Nacka E-post: AM.Egero@gmail.com	
Ingvar Eklund	Hamndalsvägen 2, 132 39 Saltsjö-Boo E-post: Hasseludden@telia.com	070-2550077
Mats Husén	Långrevsgatan 40, 133 43 Saltsjöbaden E-post: Mats.Husen@telia.com	08-7177833
Annelie Kurttila	Becksjudarvägen 49, 131 36 Nacka E-post: Annelie.Kurttila@gmail.com	
Ninni Lindberg	Emblavägen 8, 132 48 Saltsjö-Boo E-post: Ninni.Lindberg@nacka.se	08-7158005
Martin Litnäs	Norrholmsvägen 44, 132 31 Saltsjö-Boo E-post: Martin-Litnas@tele2.se	
Suppleanter:		
Carina Andersson	Tranvägen 11, 131 44 Nacka	
Torgny Domeij	Ältavägen 98, 1 tr, 131 33 Nacka E-post: Torgny.Domeij@gmail.com	08-7167183
Lina Olsson	Älta Strandväg 59, 138 33 Älta E-post: Olsson.T.Lina@gmail.com	070-6982414
Valberedning:		
Max Plunger	Saltsjöbadsv. 45, 131 50 Saltsjö-Duvnäs E-post: Max@MaxPlunger.se	070-5107786
Karl Siik	E-post: KalleSiik@hotmail.com	070-4992675
Nacka Miljövårdsråds adresser:		
c/o Åman	Plommongatan 9, 138 31 Älta E-post: ordf@nackamiljo.se	

Nacka Miljövårdsråd är sedan 1969 ett samlande och stimulerande organ för miljö-vården i Nacka. Miljövårdsrådet ska verka för god boende-, arbets-, trafik- och fritidsmiljö. Miljövårdsrådet är politiskt och religiöst neutral. I verksamheten ingår bl.a. att vararemissorgan för kommunal planering och att arrangera debatter i miljöfrågor.

Föreningar och enskilda personer kan vara medlemmar. Vill du stödja Miljövårdsrådet genom att bli medlem?

Årsavgiften för en hel familj är bara 200 kronor. En enskild medlem får betala 125 kronor. För föreningar är medlemsavgiften 250 kronor. Gåvor är valfria.

Betala in medlemsavgiften på plusgirokonto 49 80 52-0. Ange namn och adress för samtliga medlemmar.

Du hittar Nacka Miljövårdsråds hemsidor på internet under adress www.nackamiljo.se.