



BILAGA 5

Anläggningar för avfallshantering

Innehållsförteckning

| | | |
|----------|---|----------|
| 1 | Bakgrund | 3 |
| 2 | Anläggningar för hantering av avfall från kommunen | 3 |
| 2.1 | Anläggningar inom kommunen | 3 |
| 2.1.1 | Centraler och stationer för insamling | 3 |
| 2.1.2 | Koviks Återvinningsanläggning | 5 |
| 2.1.3 | Cija Tank AB, mellanlagringsstation av farligt avfall | 6 |
| 2.2 | Anläggningar utanför kommunen | 6 |
| 2.3 | Sammanställning över anläggningar inom kommunen | 8 |

I Bakgrund

Nedan redovisas uppgifter om anläggningar som är klassade som anmälnings- eller tillståndspliktiga för olika typer av hantering av avfall som bedöms kunna vara av mer än marginell betydelse för avfallshandlingen i kommunen genom att avfall från ett flertal verksamhetsutövare och/eller avfall i större omfattning hanteras på anläggningen. Exempel på anläggningar är sorterings- och mellanlagringsanläggning, skrotåtervinningsanläggningar, bilskrotor, mellanlager för farligt avfall, mellanlager för slam m.m. Förteckningen utgår från Naturvårdsverkets föreskrifter.

2 Anläggningar för hantering av avfall från kommunen

Den huvudsakliga mängden avfall som uppstår i kommunen behandlas på anläggningar i andra kommuner. Omlastning, sortering och förbehandling av avfall från hushåll och verksamheter sker vid kommunens återvinningscentraler samt Koviks Återvinningsanläggning där även viss behandling av avfall sker. Nedan beskrivs översiktligt de anläggningar som används för hantering av hushållsavfall.

2.1 Anläggningar inom kommunen

2.1.1 Centraler och stationer för insamling

Kommunen har två återvinningscentraler för insamling av grovavfall från hushåll; Skuru och Östervik. Centralerna bemannas av entreprenörer. Vid upphandlingen ställs särskilda krav avseende bland annat personalens utbildning. Öppettiderna vid återvinningscentralerna varierar mellan centralerna. Minst en av återvinningscentralerna är öppen varje dag i veckan.

Under år 2014 kommer återvinningscentralen i Skuru att stängas. Istället planeras en ny återvinningscentral, se avfallsplanens handlingsprogram. En tillfällig återvinningscentral planeras vid Dalkarlsängen och ska öppna innan Skuru ÅVC stänger år 2014 då det tillfälliga bygglov utlöper. Den verksamhet som för närvarande pågår i det området är tippning av schaktmassor, mellanlagring av parkavfall och sopsand. De massor som tippas ska ha en sådan kvalitet att arbetsplatser ska kunna anläggas när tippningen avslutas.

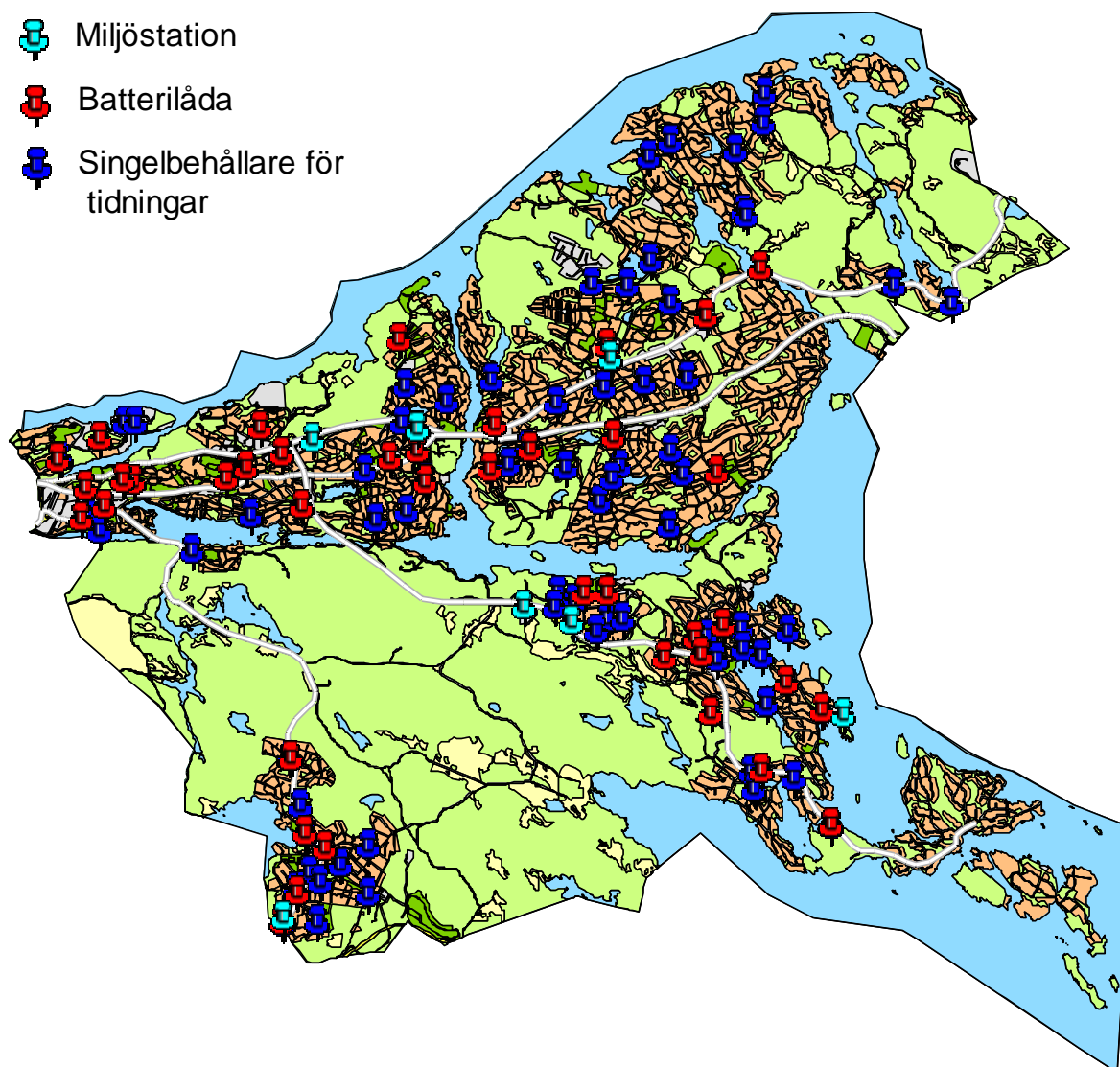
Vid återvinningscentralerna sorteras grovavfallet i fraktionerna metall, trä, elavfall och deponirest. Även farligt avfall och material med producentansvar kan lämnas vid återvinningscentralerna.

I figur 3 visas översiktligt placering av nuvarande återvinningscentraler och återvinningsstationer. På Förpacknings- och tidsningsinsamlingens hemsida www.ftiab.se finns aktuella adresser till alla återvinningsstationerna.



Figur 1. Översikt över kommunens återvinningscentraler och återvinningsstationer. Observera att markeringarna inte stämmer exakt med placeringen i verkligheten. För detaljerad information om återvinningsstationernas placering, se www.ftiab.se.

Farligt avfall från hushållen kan lämnas till miljöstationer, som finns i anslutning till vissa bensinstationer. Småbatterier kan lämnas i batteriholkar på cirka 50 platser i kommunen. Tidningar och returpapper kan lämnas i särskilda singelbehållare. I figur 4 visas översiktlig placering av dessa.



Figur 2. Översikt över kommunens miljöstationer, batterilådor och singelbehållare för tidningar. Observera att markeringarna inte stämmer exakt med placeringen i verkligheten. För detaljerad information om singelbehållarnas placering, se www.ftiab.se. Placering av miljöstationerna visas på kommunens hemsida, www.nacka.se.

2.1.2 Koviks Återvinningsanläggning

Koviks återvinningsanläggning ligger både i Nacka och Värmdö kommuner. Anläggningen ägs av SITA Sverige AB. Här finns en återvinningscentral där privatpersoner och företag får lämna avfall mot avgift. Här tas följande avfall emot:

- Brännbart avfall
- Trä
- Wellpapp
- Skrot och metall
- Restavfall

- Trädgårdsavfall
- Asbest

Farligt avfall tas inte emot på anläggningen.

Inom anläggningen sker omlastning, sortering, behandling och deponering av icke farligt avfall. Länsstyrelsen är tillsynsmyndighet.

Från deponin omhändertas deponigas och lakvatten. Lakvattnet behandlas före utsläpp till Marsättraviken i Värmdö.

2.1.3 Cija Tank AB, mellanlagringsstation av farligt avfall

Cija Tank AB har tillstånd till mottagning och mellanlagring av farligt avfall på fastighet i Kummelbergets industriområde i Boo. Tillståndet avser:

- Mellanlagring av spillolja/oljeemulsioner i cisterner med en samtidigt lagrad volym på högst 50 m³ samt högst 4 ton lagrat på fat. Högst 800 ton oljeavfall får tas emot per år.
- Mellanlagring av lösningsmedel får ske i cistern med en samtidigt lagrad volym på högst 30 m³ samt högst 6 ton lagrat på fat. Högst 110 ton lösningsmedel får tas emot per år.
- Mellanlagring av farligt avfall som styckegods får högst uppgå till 12 ton. Högst 90 ton farligt avfall får tas emot per år som styckegods.

Mellanlagring av radioaktivt, smittförande eller explosivt avfall får inte ske.

Cija Tank AB utför bland annat slamsugning, skadesanering och industrisanering samt sorterar och transporterar farligt avfall. Tillstånd finns för transport av farligt avfall. Företaget har en organisation för identifiering, paketering och transport av farligt avfall. Allt avfall transporteras till godkänd mottagnings- och behandlingsanläggning för respektive avfall. De är certifierade enligt ISO 9001:2000 och ISO14001:1996.

2.2 Anläggningar utanför kommunen

Anläggningar utanför Nacka kommun som nyttjas för behandling och/eller återvinning av avfall är bland annat följande:

- Högdalens värmeverk tar emot sorterat brännbart industriavfall. Anläggningen kan ta emot hushållsavfall, bio- och returbränslen. Nacka kommun har avtal med Fortum AB angående förbränning av hushållsavfall från Nacka kommun t o m 2019-06-30. Anläggningen har kapacitet att ta emot ca 770 000 ton avfall.
- Norrköpings avfallsförbränningsanläggning tar emot brännbart industriavfall.
- Södertälje Energi tar emot träavfall och flis för energiåtervinning.

- Anläggningar för återvinning av avfall som omfattas av producentansvar. Sådana anläggningar är bland annat sorteringsanläggningar, industrier som använder återvunna materialråvaror i produktionen samt förbränningsanläggningar.
- Stålverk för omsmältning och återvinning av stålskrot.
- Anläggningar för behandling av farligt avfall, såsom SAKAB:s anläggning i Kumla, Stena Freonåtervinning i Halmstad samt de anläggningar som Elkretsen nyttjar för behandling av elavfall.

I regionen finns även några större deponianläggningar. Avfallsanläggningarna i Vallentuna kommun (Löt), Upplands-Bro kommun (Högbytorp) och Huddinge kommun (Sofielund) har deponier som har tillstånd att drivas vidare.

2.3 Sammanställning över anläggningar inom kommunen

Tabell 1. Anläggningar för återvinning och bortskaffande av avfall.

| Anläggningens namn | Fastighet | Lokalisering, adress | SNI-kod | Avfallsslag som tas emot | Metod för återvinning eller bortskaffning | Kapacitet ([ton/år] | Tillåten mängd [ton/år] |
|---|----------------|--------------------------------|---------|---|---|---------------------|-------------------------|
| Kommunala Anläggningar | | | | | | | |
| Skuru Återvinningscentral | Sicklaön 37:17 | Gamla Landsvägen 125, | | Grovavfall och farligt avfall från hushåll | Mellanlagring | | |
| Östervik återvinningscentral | Erstavik 25:1 | G:a Saltsjöbadsvägen, Östervik | | Grovavfall och farligt avfall från hushåll | Mellanlagring | | |
| Duvnäs-Utskog, Teknik MA-enheten | Sicklaön 29:1 | Utskogsvägen 22 | | Omlastning av latrinkärl | Mellanlagring | | |
| Bootippen (Dalkarlsängen, Dalkarlskärret) | Bo 1:608 | Boovägen | | Deponering av sopsand från hela kommunen Rishandling/Parkavfall Snötipp | | | |
| Miljöstation Saltsjöbaden | Rösunda 2:37 | | | Farligt avfall från hushåll | Mellanlagring | | |
| Miljöstation OKQ8, Skvaltans Väg 17 | Sicklaön 355:2 | Skvaltans väg 17 | | Farligt avfall från hushåll | Mellanlagring | | |

| Anläggningens namn | Fastighet | Lokalisering, adress | SNI-kod | Avfallsslag som tas emot | Metod för återvinning eller bortskaffning | Kapacitet ([ton/år] | Tillåten mängd [ton/år] |
|---|--------------------------------|--------------------------------|--|---|---|---|--|
| Miljöstation Statoil, Oxelvägen 1 | Älta 24:3 | Oxelvägen 1 | | Farligt avfall från hushåll | Mellanlagring | | |
| Privata anläggningar | | | | | | | |
| Cija Tank Ab | Skarpnäs 6:12 | Timmermansvägen 2, Saltsjö-Boo | 90.50-3 | Farligt avfall | Mellanlagring Behandling? | | |
| Kovik Avfallsanläggning – SITA Sverige 2003-12248 | Kovik 1:1 och Velamsund 1:1 | | | Hushållsavfall, bygg- och industriavfall, latrin, kommunalt avloppsslam, slam från fettavskiljare, trädgårds- och parkavfall samt farligt avfall. | Mottagning, sortering, Behandling, omlastning och deponering av avfall. Mellanlagring av högst 50 ton farligt avfall vid ett och samma tillfälle. | | Deponering får endast ske till en sluthöjd till +55 m. |
| Storkällans krematorium | Älta 38:1 | Storkällans kyrkogård | 93.20 | | Kremering och kistbegravning | Max 2000 kremeringar/år | Se kapacitet |
| Erstaviks Godsförvaltning - Utfyllnad för anläggningsändamål | Erstavik 32:25, | Storkällans väg 25 | 90:110 90:40 90:80 90:140 90:280 | De avfallsslag som planeras tas emot är betong, tegel, klinker, keramik, jord och sten, muddermassor, spårballast, blandat bygg- och rivningsavfall. Avfallet som | Krossning, sortering och lagring av avfall samt användning för anläggningsändamål | Utfyllnad 60 000- 80 000 m ³ per år | Enligt anmälan 300.000 m ³ . |

| Anläggningens namn | Fastighet | Lokalisering, adress | SNI-kod | Avfallsslag som tas emot | Metod för återvinning eller bortskaffning | Kapacitet ([ton/år] | Tillåten mängd [ton/år] |
|--|---|----------------------|---------|---|---|----------------------------|---|
| | | | | ska användas för fyllning ska inte vara förorenat med farliga ämnen. | | | |
| NCC – utfyllnad för anläggningsändamål Ältadalen | Älta 10:1 (fd Älta 37:17, 37:20, 37:21) ärende M 2001-19 och M 2012-1213, M 2013-35 | Storkällans väg | 90.130 | Schaktmassor som uppfyller kraven för känslig markanvändning (KM) Anmälan enligt MB. | Utfyllnad med schaktmassor för återställning efter sandtäkt | 125 000 m ³ /år | Enligt anmälan max 1 000 000 m ³ |
| ML Demo AB | Bo 1:460 | Värmdövägen 730 | 90.60 | Farligt avfall | Mellanlagring och transport av farligt avfall från verksamheter | | |

Öppenhet och mångfald

*Vi har förtroende och respekt för människors kunskap
och egna förmåga - samt för deras vilja att ta ansvar*



POSTADRESS

Nacka kommun, 131 81 Nacka

BESÖKSADRESS

Stadshuset, Granitvägen 15

TELEFON

08-718 80 00

E-POST

info@nacka.se

SMS

716 80

WEBB

www.nacka.se

ORG.NUMMER

212000-0167